

**KURUM İÇ DEĞERLENDİRME RAPORU**

**SİİRT ÜNİVERSİTESİ**

**Kezer Yerleşkesi, 56100/ SİİRT**

**[24/06/2016]**

**İÇİNDEKİLER**

A.	Kurum Hakkında Bilgiler.....	3
	<i>İletişim Bilgileri.....</i>	3
	<i>Tarihsel Gelişimi.....</i>	3
	<i>Misyonu, Vizyonu, Değerleri ve Hedefleri.....</i>	7
	<i>Eğitim-Öğretim Hizmeti Sunan Birimleri.....</i>	8
	<i>Araştırma Faaliyetinin Yürütüldüğü Birimler.....</i>	12
	<i>İyileştirmeye Yönelik Çalışmalar.....</i>	12
B.	Kalite Güvencesi Sistemi.....	13
C.	Eğitim Öğretim.....	13
	<i>Programların Tasarımı ve Onayı.....</i>	14
	<i>Öğrenci Merkezli Öğrenme, Öğretme ve Değerlendirme.....</i>	14
	<i>Öğrencinin Kabulü ve Gelişimi, Tanınma ve Sertifikalandırma.....</i>	15
	<i>Eğitim-Öğretim Kadrosu.....</i>	15
	<i>Öğrenme Kaynakları, Erişilebilirlik ve Destekler.....</i>	16
	<i>Programların Sürekli İzlenmesi ve Güncellenmesi.....</i>	17
Ç.	Araştırma ve Geliştirme.....	18
	<i>Araştırma Stratejisi ve Hedefleri.....</i>	18
	<i>Araştırma Kaynakları.....</i>	18
	<i>Araştırma Kadrosu.....</i>	19
	<i>Araştırma Performansının İzlenmesi ve İyileştirilmesi.....</i>	19
D.	Yönetim Sistemi.....	19
	<i>Yönetim ve İdari Birimlerin Yapısı.....</i>	20
	<i>Kaynakların Yönetimi.....</i>	20
	<i>Bilgi Yönetim Sistemi.....</i>	21
	<i>Kurum Dışından Tedarik Edilen Hizmetlerin Kalitesi.....</i>	21
	<i>Kamuoyunu Bilgilendirme.....</i>	22
	<i>Yönetimin Etkinliği ve Hesap Verebilirliği.....</i>	22
E.	Sonuç ve Değerlendirme.....	22

## A. Kurum Hakkında Bilgiler

### *İletişim Bilgileri*

Kalite Komisyonu Başkanı

Prof. Dr. Murat ERMAN-Rektör

Rektörlük Binası A Blok Kat 1

Siirt Üniversitesi Kezer Yerleşkesi

E-posta: rektor@siirt.edu.tr

Tel: 0 (484) 212 11 11 / 3501

### *Tarihsel Gelişimi*

1976 yılında Dicle Üniversitesine bağlı olarak kurulan Siirt Eğitim Enstitüsü, 1982 yılında Siirt Eğitim Yüksekokulu adı altında ön lisans programları düzeyinde eğitime devam etmiştir. 1989-1990 eğitim öğretim yılında bünyesinde lisans programları açılan yüksekokul, 1992 yılında Dicle Üniversitesi Eğitim Fakültesi adını almıştır. 29 Mayıs 2007 tarih ve 26536 sayılı Resmi Gazete’de yayımlanarak yürürlüğe giren 5662 sayılı yasa ile Dicle Üniversitesinden ayrılarak yeni kurulan Siirt Üniversitesine bağlanmıştır.

Üniversitemizde halen; Fen Bilimleri Enstitüsü, Sosyal Bilimler Enstitüsü, Yaşayan Diller Enstitüsü ve Sağlık Bilimleri Enstitüsü olmak üzere dört Enstitü; Mühendislik Mimarlık Fakültesi, Fen Edebiyat Fakültesi, Eğitim Fakültesi, Veteriner Fakültesi, Ziraat Fakültesi, İktisadi ve İdari Bilimler Fakültesi ve İlahiyat Fakültesi olmak üzere yedi Fakülte; Sağlık Yüksekokulu, Yabancı Diller Yüksekokulu, Beden Eğitimi ve Spor Yüksekokulu ve Turizm İşletmeciliği ve Otelcilik Yüksekokulu olmak üzere dört Yüksekokul; Sosyal Bilimler Meslek Yüksekokulu, Teknik Bilimler Meslek Yüksekokulu, Eruh Meslek Yüksekokulu, Kurtalan Meslek Yüksekokulu ve Sağlık Hizmetleri Meslek Yüksekokulu olmak üzere beş Meslek Yüksekokulu bulunmaktadır.

Toplam 2.311.412,58 metrekare açık alana sahip olan Üniversitemiz, Kezer Yerleşkesi, Şehir Yerleşkesi, Sağlık Yüksekokulu, Eruh Meslek Yüksekokulu ve Kurtalan Meslek Yüksekokulu olmak üzere beş farklı yerleşkede hizmet vermektedir.

YERLEŞKE ADI	Mülkiyet Durumuna Göre Taşınmaz Alanı (m <sup>2</sup> )		
	Üniversite	Maliye/Hazine	TOPLAM
Merkez Yerleşkesi		25.512	25.512
Sağlık Yüksekokulu		9.040	9.040
Eruh M.Y.O.		45.903	45.903
Kurtalan M.Y.O.		4.816	4.816
Kezer Yerleşkesi	657.919	1.568.221	2.226.140
TOPLAM	657.919	1.653.492	2.311.411

Kezer Yerleşkesi içerisinde 20.031 metrekare kapalı alana sahip olan Mühendislik Mimarlık Fakültesi binası, 14.223 metrekare kapalı alana sahip olan Fen Edebiyat Fakültesi binası, 11.325 metrekare kapalı alana sahip olan Eğitim Fakültesi binası, 1.000 metrekare kapalı alana sahip olan Sağlık Merkezi binası, 12.250 metrekare kapalı alana sahip olan Merkezi Kafeterya binası, 6.500 metrekare kapalı alana sahip olan Merkezi Kütüphane binası, 10.400 metrekare kapalı alana sahip olan Rektörlük A ve B Blok binaları, 3.565 metrekare kapalı alana sahip olan Sosyal Tesis binası, 2.000 metrekare kapalı alana sahip olan Merkezi Laboratuvar binası, 3.320 metrekare kapalı alana sahip olan Kapalı Spor Salonu ve toplam 19.054 metrekare kapalı alana sahip olan Rektörlük Konutu, Lojmanlar ve Isı Merkezi binaları, 1.200 metrekare alana sahip olan Kapalı Halı Saha ve 720 metrekare kapalı alana sahip Tenis Kortu bulunmaktadır. Kezer Yerleşkesi'nde Ziraat ve İlahiyat Fakülteleri hizmet binası inşaatları devam etmektedir.

25.512,22 metrekare açık ve 16.467 metrekare kapalı alana sahip olan Şehir Yerleşkesi'nde 4.905 metrekare kapalı alana sahip olan Teknik Bilimler Meslek Yüksekokulu binası, 1.800 metrekare kapalı alana sahip olan Veteriner Fakültesi binası, 4.890 metrekare kapalı alana sahip olan binada Sosyal Bilimler Meslek Yüksekokulu, Sağlık Hizmetleri Meslek Yüksekokulu ve 4.200 metrekare kapalı alana sahip olan 36 Daireli Merkez Lojmanları bulunmaktadır. 9.040 metrekare açık ve 3.080 metrekare kapalı alana sahip olan Sağlık Yüksekokulu yerleşkemiz de şehir merkezinde bulunmaktadır.

Eruh ilçesinde 45.903,53 metrekare açık ve 2.898 metrekare kapalı alana sahip olan yerleşkede Eruh Meslek Yüksekokulu, Kurtalan ilçesinde ise 4.816 metrekare açık ve 918 metrekare kapalı alana sahip olan Kurtalan Meslek Yüksekokulu yerleşkesi bulunmaktadır.

Üniversitemiz kütüphane alt yapısı ile ücretsiz erişilebilen e-kaynaklar şunlardır:

**CAB Veritabanı**, tarım, uygulamalı yaşam bilimleri, ormancılık, insan beslenmesi, veterinerlik, tıp ve çevre konularından oluşan veri tabanıdır.

**Ebscohost**, 11191 adet hemen hemen her konuda dergi, e kitap, makale veritabanıdır.

**IEEE**, elektrik ve elektronik mühendisliği ile ilgili veri tabanıdır.

**Ithenticate**, intihal veritabanı.

**Science Direct**, bilim, teknoloji ve tıp alanı veritabanıdır.

**Scopus**, sanat, insan, fen, teknoloji, tıp ve sosyal bilimlerle ilgili veritabanıdır.

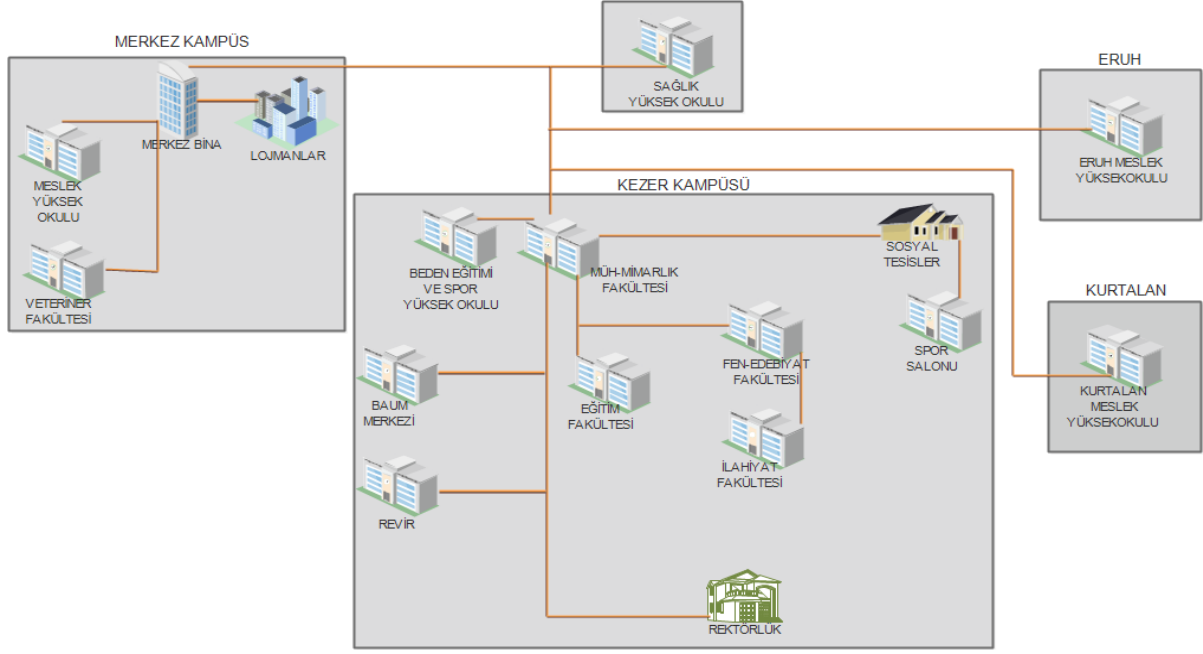
**Taylor & Francis**, sosyal ve beşeri bilimler, teknik ve fen bilimleri, tıp ve yaşam bilimlerini içeren tam metin veri tabanıdır.

**Web of Science**, tüm bilim dünyası tarafından kullanılan ve akademik yükselmelerde kabul gören tek atıf indeksinin web ortamında kullanıcıların araştırmasına sunulmuş halidir.

**Clinical Key**, tıbbi ve cerrahi veritabanıdır.

**Up to Date**, kanıta dayalı klinik destek veritabanıdır.

Üniversitemize ULAKNET tarafından tahsis edilen hız 150 Mbit'dir. Merkez yerleşke ve ana birimlerimiz fiber hatlarla bağlıdır. Bir merkez ve 4 arka uç olmak üzere toplam 5 lokasyonda internet erişimi sağlanmaktadır. Üniversitemiz uptime oranı %99.65'tir. Aktif cihaz sayısı 2200 olmakla beraber 24 saatlik bir periyotta internet erişimi kullanan kişi sayısı ortalama 3500'dür. Yerleşkelere göre Üniversitemiz network altyapısı aşağıda gösterilmiştir.



## Öğrenci Sayıları

Fakülte Adı	Erkek Öğrenci Sayısı	Kız Öğrenci Sayısı	Farabi Gelen Öğr. Sayısı	İkinci Öğretim	Yabancı Uyruklu	Toplam
İLAHİYAT FAKÜLTESİ	352	331	0	297	43	683
İKTİSADİ VE İDARİ BİLİMLER FAKÜLTESİ	243	221	0	145	23	464
VETERİNER FAKÜLTESİ	62	29	0	0	2	91
ZİRAAT FAKÜLTESİ	52	29	0	0	2	81
FEN-EDEBİYAT FAKÜLTESİ	289	293	0	92	2	582
MÜHENDİSLİK- MİMARLIK FAKÜLTESİ	325	136	0	70	47	461
EĞİTİM FAKÜLTESİ	961	1017	22	16	23	2000
Öğrenci Sayısı	2284	2056	22	620	142	4362
Fakülte Adı	Erkek Öğrenci Sayısı	Kız Öğrenci Sayısı	Farabi Gelen Öğr. Sayısı	İkinci Öğretim	Yabancı Uyruklu	Toplam
SAĞLIK YÜKSEKOKULU	281	201	2	132	0	484
BEDEN EĞİTİMİ VE SPOR YÜKSEKOKULU	125	65	1	39	3	191
Öğrenci Sayısı	406	266	3	171	3	675
Fakülte Adı	Erkek Öğrenci Sayısı	Kız Öğrenci Sayısı	Farabi Gelen Öğr. Sayısı	İkinci Öğretim	Yabancı Uyruklu	Toplam
TEKNİK BİLİMLER MESLEK YÜKSEKOKULU	889	214	0	367	6	1103
SOS.BİL.MES. YÜKSEKOKULU	605	716	3	567	7	1324
KURTALAN MESL. YÜKSEKOKULU	343	189	0	131	0	532
ERUH MES. YÜKSEKOKULU	56	130	0	67	0	186
SAĞLIK HİZMETLERİ MESLEK YÜKSEKOKULU	451	396	0	403	22	847
Öğrenci Sayısı	2344	1645	3	1535	35	3992
Fakülte Adı	Erkek Öğrenci Sayısı	Kız Öğrenci Sayısı	Farabi Gelen Öğr. Sayısı	İkinci Öğretim	Yabancı Uyruklu	Toplam
PEDAGOJİK FORMASYON	51	27	0	0	0	78
Öğrenci Sayısı	51	27	0	0	0	78
Fakülte Adı	Erkek Öğrenci Sayısı	Kız Öğrenci Sayısı	Farabi Gelen Öğr. Sayısı	İkinci Öğretim	Yabancı Uyruklu	Toplam
FEN BİLİMLERİ ENSTİTÜSÜ	157	46	0	0	32	203
SOS. BİLİMLER ENSTİTÜSÜ	98	38	0	0	4	136
Öğrenci Sayısı	255	84	0	0	36	339
<b>Toplam Öğrenci Sayısı</b>	<b>5340</b>	<b>4078</b>	<b>28</b>	<b>2326</b>	<b>216</b>	<b>9446</b>

Üniversitemiz, beşeri sermayenin başarıdaki öneminin farkında olup, stratejik amaçlara ulaşmada insan kaynaklarını etkili ve verimli şekilde kullanmayı kendisine ilke edinmiştir. Üniversite bünyesindeki insan kaynaklarının sayısal artışının yanı sıra niteliksel gelişimi, bilginin üretilmesi, kullanılması ve paydaşlara aktarılması açısından son derece önemlidir. Bu çerçevede akademik personel için bilimsel araştırma projeleri ve yayınlar çeşitli biçimlerde teşvik edilmekte, idari personelin gelişimi ve yükselmesi için hizmet içi eğitim programları uygulanmaktadır.

#### Akademik Personel Durumu.

BİRİM	Profesör	Doçent	Yrd. Doç.	Öğr. Gör.	Okutman	Araş. Gör.	Uzman	TOPLAM
EĞİTİM FAKÜLTESİ	2	6	29	14	4	27		82
FEN-EDEBİYAT FAKÜLTESİ	2	8	18	2		40		70
MÜHENDİSLİK-MİMARLIK FAKÜLTESİ	4	5	11	2		31		53
ZİRAAT FAKÜLTESİ	2	4	22			14		42
İLÂHİYAT FAKÜLTESİ	3	1	8	10		16		38
İKTİSADI VE İDARİ BİLİMLER FAKÜLTESİ	2	1	5			5		13
VETERİNER FAKÜLTESİ	1		10			3		14
SAĞLIK YÜKSEKOKULU		1	7	2	2	6		18
BEDEN EĞİTİMİ VE SPOR YÜKSEKOKULU			7	2		1		10
TURİZM İŞL. VE OTELCİLİK YÜKSEKOKULU								0
YABANCI DİLLER YÜKSEKOKULU			3		3			6
SOS. BİLİMLER MESLEK YÜKSEKOKULU				22			1	23
TEKNİK BİL. MESLEK YÜKSEKOKULU			1	18				19
KURTALAN MESLEK YÜKSEKOKULU				13	1			14
ERUH MESLEK YÜKSEKOKULU				7				7
SAĞ. HİZM. MESLEK YÜKSEKOKULU				5				5
REKTÖRLÜK					4		7	11
FEN BİLİMLERİ ENSTİTÜSÜ								0
SOSYAL BİLİMLER ENSTİTÜSÜ								0
SAĞLIK BİLİMLERİ ENSTİTÜSÜ								0
YAŞAYAN DİLLER ENSTİTÜSÜ								0
<b>TOPLAM</b>	<b>16</b>	<b>26</b>	<b>121</b>	<b>97</b>	<b>14</b>	<b>143</b>	<b>8</b>	<b>425</b>
40/b Kapsamında Akademik Personel	1		1					2
16/a Kapsamında Akademik Personel	3							3
Yabancı Uyruklu Akademik Personel	1	1		6				8
ÖYP Kapsamında Akademik Personel						98		
1416 S. K. göre Mecburi Hizm. Olan						8		

#### İdari Personel Sayısı.

Unvan	Sınıf	Dolu Kadro Sayısı	Unvan	Sınıf	Dolu Kadro Sayısı
GENEL SEKRETER	GİH	1	KÜTÜPHANECİ	TH	3
GENEL SEKRETER YRD.	GİH	1	ANTRENÖR	GİH	1
HUKUK MÜŞAVİRİ	GİH	1	ŞEF	GİH	19
STRATEJİ GEL.DAİ.BŞK.	GİH	1	AYNIYAT SAYMANI	GİH	3
PERSONEL DAİ.BAŞKANI	GİH	1	MEMUR	GİH	29
BİLGİ İŞLEM DAİ.BAŞKANI	GİH	1	ANBAR MEMURU	GİH	2
İDARİ VE MALİ İŞL.DAİ.BAŞKANI	GİH	1	SANTRAL MEMURU	GİH	3
KÜTÜP.VE DOK.DAİ.BAŞKANI	GİH	1	SEKRETER	GİH	11
ÖĞRENCİ İŞL.DAİ.BAŞKANI	GİH	1	BİLGİSAYAR İŞLETMENİ	GİH	71
SAĞ.KÜLT.VE SPOR DAİ.BAŞKANI	GİH	1	V.H.KONT. İŞLETMENİ	GİH	1
YAPI İŞL.VE TEKN.DAİ.BAŞKANI	GİH	1	ŞOFÖR	GİH	5
FAKÜLTE SEKRETERİ	GİH	7	BİOLOG	SH	1
YÜKSEKOKUL SEKRETERİ	GİH	7	PSIKOLOG	SH	1
ENSTİTÜ SEKRETERİ	GİH	3	DİYETİSYEN	SH	1
ŞUBE MÜDÜRÜ	GİH	15	HEMŞİRE	SH	4
AVUKAT	AH	1	LABORANT	SH	2
SİVİL SAVUNMA UZMANI	GİH	1	MÜHENDİS	TH	10
MALİ HİZM.UZM.YRD.	GİH	1	TEKNİKER	TH	11
AŞÇI	YH	1	TEKNİSYEN	TH	13
HİZMETLİ (3713 S. K. GEREĞİNCE)	YH	22	HİZMETLİ	YH	4
MEMUR (3713 S. K. GEREĞİNCE)	GİH	12	HİZMETLİ(2828 KAPSAMINDA)	YH	2
<b>TOPLAM</b>				<b>278</b>	

*Misyonu, Vizyonu, Değerleri ve Hedefleri*

Üniversitemiz 2013–2017 dönemi Stratejik Planı'nda **misyon, vizyon, değerler ve hedeflerimiz** belirlenmiştir.

**MİSYON**

Evrensel değerler ışığında bilgi, birikim ve becerileri ile bölgesindeki ekonomik, sosyal, kültürel ve sportif gelişmelere katkı sağlayarak, etik değerlere duyarlı, paylaşımcı, araştırmacı ve mesleki açıdan yetkin bireyler yetiştirmek.

**VİZYON**

Eğitim, öğretim ve araştırma kalitesi ile tanınmış, yerel ve ulusal sorunları çözmeye yönelik sanayi ve toplumun işbirliği ile çalışmalar yapan, evrensel değerlere saygılı, toplam kalite yönetimi ilkelerini benimsemiş, sürekli gelişen bir üniversite olmak.

## Değerlerimiz

---

- Tarafsızlık
- Eşitlik
- Paylaşımcılık
- Katılımcılık
- Hoşgörülük
- Verimlilik
- Çevrecilik
- Bilimsellik
- Etik Değerlere Uyum
- Adalet
- Evrensellik

Stratejik Amaç	Stratejik Hedef
EĞİTİM-ÖĞRETİM ALANININ İYİLEŞTİRİLMESİ	<a href="#">Öğrencilerimize yönelik kurumsal hizmetlerin sayısını arttırmak.</a>
EĞİTİM-ÖĞRETİM ALANININ İYİLEŞTİRİLMESİ	<a href="#">Tüm birimlerin mobilya, mefruşat, bilgisayar, taşıt ve yazılım ihtiyaçlarının zamanında yapılacak toplu mamul mal alm ihaleleri ile karşılanması.</a>
EĞİTİM-ÖĞRETİM ALANININ İYİLEŞTİRİLMESİ	<a href="#">Öğrenciler tarafından LYS'de az tercih edilen bölümlerin yerine daha çok rağbet gören yeni bölümlerin açılması.</a>
EĞİTİM-ÖĞRETİM ALANININ İYİLEŞTİRİLMESİ	<a href="#">Eğitim-öğretimin kalitesinin yükseltilmesi.</a>
ÜNİVERSİTENİN FİZİKSEL ALT YAPISININ İYİLEŞTİRİLMESİ VE PAYDAŞLARIMIZ İLE İLİŞKİLERİN GELİŞTİRİLMESİ	<a href="#">Yatırım Programı Kapsamında Üniversitemizin İhtiyacı Olan Binaların İnşa Edilerek, Kezer Yerleşkesinin Oluşturulması.</a>
ÜNİVERSİTENİN FİZİKSEL ALT YAPISININ İYİLEŞTİRİLMESİ VE PAYDAŞLARIMIZ İLE İLİŞKİLERİN GELİŞTİRİLMESİ	<a href="#">Üniversite ile Medya ve Diğer Kamu Kurum ve Kuruluşları Arasındaki İlişkilerin Güçlendirilmesi.</a>
ÜNİVERSİTENİN FİZİKSEL ALT YAPISININ İYİLEŞTİRİLMESİ VE PAYDAŞLARIMIZ İLE İLİŞKİLERİN GELİŞTİRİLMESİ	<a href="#">Üniversite-Sanayi İşbirliğinin Güçlendirilmesi.</a>
ÜNİVERSİTENİN FİZİKSEL ALT YAPISININ İYİLEŞTİRİLMESİ VE PAYDAŞLARIMIZ İLE İLİŞKİLERİN GELİŞTİRİLMESİ	<a href="#">Üniversitenin Bilişim Ağı, Kütüphane ve Dokümantasyon Altyapısının İyileştirilmesi.</a>
ÜNİVERSİTENİN FİZİKSEL ALT YAPISININ İYİLEŞTİRİLMESİ VE PAYDAŞLARIMIZ İLE İLİŞKİLERİN GELİŞTİRİLMESİ	<a href="#">Üniversitemizdeki Derslik, Hizmet Binası ve Laboratuvarların Bakım Onarımlarının Yapılması.</a>
İNSAN KAYNAKLARININ İYİLEŞTİRİLMESİ	<a href="#">Nitelikli akademik ve idari personel yetiştirilmesi.</a>
İNSAN KAYNAKLARININ İYİLEŞTİRİLMESİ	<a href="#">Öğretim üyesi sayısının artırılması.</a>
BİLİMSEL FAALİYETLERİN NİTELİK VE NİCELİĞİNİN ARTIRILMASI	<a href="#">Üniversitenin araştırma-geliştirme faaliyetlerinin artırılması.</a>
BİLİMSEL FAALİYETLERİN NİTELİK VE NİCELİĞİNİN ARTIRILMASI	<a href="#">Üniversitemiz Akademik Personeli Tarafından Yapılan Yayınların artırılması.</a>
BİLİMSEL FAALİYETLERİN NİTELİK VE NİCELİĞİNİN ARTIRILMASI	<a href="#">Araştırma Sonuçlarının Ekonomiye Kazandırılması.</a>
FİNANSAL KAYNAKLARIN GELİŞTİRİLMESİ	<a href="#">Döner Sermaye İşletmesi Faaliyet Alanının Genişletilerek Gelirlerinin Arttırılması.</a>
FİNANSAL KAYNAKLARIN GELİŞTİRİLMESİ	<a href="#">Üniversitemiz Paydaşlarından Destek Sağlanması.</a>

### ***Eğitim-Öğretim Hizmeti Sunan Birimleri***

Üniversitemizde 7 Fakülte, 4 Enstitü, 4 Yüksekokul ve 5 Meslek Yüksekokulu bulunmaktadır. Sağlık Bilimleri Enstitüsü, Yaşayan Diller Enstitüsü ile Turizm İşletmeciliği ve Otelcilik Yüksekokulunda eğitim-öğretim hizmeti sunmak için çalışmalar devam etmekte olup, bu birimlerimizde henüz öğrenci alımı yapılmamıştır.

Üniversitemiz ana dal lisans programlarını başarı ile yürüten öğrencilerimiz, ikinci bir dalda lisans diploması almak için çift ana dal programından faydalanabilmektedir. Çift ana dal olarak öğrenim gördüğü bölümde belirlenen tüm dersleri başarı ile bitiren öğrenciye ikinci bir lisans diploması verilir. Kendi bölümünün lisans programını başarı ile yürüten öğrencilerin ilgi duydukları başka bir dalda öğrenim görmelerini sağlamak için ise yan dal programı yürütülmektedir. Yan dal olarak öğrenim gördüğü bölümde belirlenen tüm dersleri başarı ile bitiren öğrenciye yan dal sertifikası verilir. Bu bilgilere ilave olarak, Amerikan Southern Üniversitesi ile yapılan protokol ile Siirt Üniversitesini tercih eden öğrenciler çift diploma ve ortak dil eğitim imkanlarından faydalanabilmektedir.



Fakülte	Yüksekokul	Meslek Yüksek Okulu
Eğitim Fakültesi	Beden Eğitimi ve Spor Yüksekokulu	Eruh Meslek Yüksekokulu
Fen - Edebiyat Fakültesi	Siirt Sağlık Yüksekokulu	Kurtalan Meslek Yüksekokulu
İktisadi İdari Bilimler Fakültesi	Turizm İşletmeciliği ve Otelcilik Yüksekokulu	Sağlık Hizmetleri Meslek Yüksekokulu
İlahiyat Fakültesi	Yabancı Diller Yüksekokulu	Sosyal Bilimler Meslek Yüksekokulu
Mühendislik - Mimarlık Fakültesi		Teknik Bilimler Meslek Yüksekokulu
Veteriner Fakültesi		
Ziraat Fakültesi		
<b>Enstitü</b>	<b>Araştırma Merkezi</b>	
Fen Bilimleri Enstitüsü		
Sağlık Bilimleri Enstitüsü		
Sosyal Bilimler Enstitüsü		
Yaşayan Diller Enstitüsü		

Enstitülerdeki Öğrencilerin Yüksek Lisans (Tezli/Tezsiz) ve Doktora Programlarına Göre Dağılımı				
Programı	Yüksek Lisans Yapan Sayısı		Doktora Yapan Sayısı	Toplam
	Tezli	Tezsiz		
Bahçe Bitkileri A.B.D.	27	0	0	27
Kimya Mühendisliği A.B.D.	17	0		17
Matematik A.B.D.	30	0		30
Zootekni A.B.D. - YYÜ Ortak	9	0		9
Tarih A.B.D.	10	0		10
Türk Dili ve Edebiyatı A.B.D.	8	0		8
Biyoloji A.B.D.	21	0		21
Elektrik-Elektronik Mühendisliği Ortak Yüksek Lisans	6	0		6
Elektrik-Elektronik Mühendisliği A.B.D.	23	0	5	28
Gıda Mühendisliği A.B.D.	8	0		8
Kimya A.B.D	29	0		29
Tarla Bitkileri A.B.D.	26	0	5	31
Tarla Bitkileri A.B.D. Ortak Yüksek Lisans	16	0		16
Zootekni A.B.D.	21	0		21
Eğitim Programı ve Öğretimi A.B.D.	28	0		28
Eğitim Yönetimi Teftişi Planlaması ve Ekonomisi A.B.D.	26	0		26
İktisat A.B.D.	36	0		36
Türkçe Eğitimi A.B.D.	25	0		25
TOPLAM	366	0	10	376

Bunların dışında yaygın eğitim ve yetiştirme kapsamında yılda ortalama açılan iki program kapsamında 2000 civarında öğrenciye pedagojik formasyon eğitimi de verilmektedir.

Faal / Faal Olmayan Programlar	
Faal Olan Programlar	Faal Olmayan Programlar
	(Kurulmuş Olup Ancak Faaliyete Geçmeyen Programlar)
Sınıf Öğretmenliği (N.Ö.)-(İ.Ö.)	Resim-İş Öğretmenliği
İlköğretim Matematik Öğretmenliği (N.Ö.)-(İ.Ö.)	Müzik Öğretmenliği
Sosyal Bilgiler Öğretmenliği	Psikolojik Rehberlik Danışmanlık Öğretmenliği
Fen Bilgisi Öğretmenliği	Fizik Bölümü
Bilgisayar ve Öğretim Teknolojileri Öğretmenliği	Türk Dili ve Edebiyatı Bölümü
Türkçe Öğretmenliği	Arkeoloji Bölümü
Sosyoloji Bölümü	Batı Dilleri ve Edebiyatı Bölümü
Tarih Bölümü (N.Ö.)-(İ.Ö.)	Doğu Dilleri ve Edebiyatı Bölümü
Matematik Bölümü	Çevre Mühendisliği
Kimya Bölümü	Maden Mühendisliği
Biyoloji Bölümü	Jeoloji Mühendisliği
Coğrafya Bölümü	Makine Mühendisliği
Gıda Mühendisliği	Mekatronik Mühendisliği
Bilgisayar Mühendisliği	İnşaat Mühendisliği
Kimya Mühendisliği	Mimarlık Bölümü
Elektrik-Elektronik Mühendisliği (N.Ö.)-(İ.Ö.)	Şehir ve Bölge Planlama Bölümü
İşletme Bölümü (N.Ö.)-(İ.Ö.)	Endüstri Ürünleri Tasarımı Bölümü
İktisat Bölümü (N.Ö.)-(İ.Ö.)	İç Mimarlık Bölümü
Tarla Bitkileri Bölümü	Peyzaj Mimarlığı Bölümü
Bitki Koruma	
Bahçe Bitkileri Bölümü	Siyaset Bilimi ve Kamu Yönetimi
İlahiyat Bölümü (N.Ö.)(İ.Ö.)	Ekonometri Bölümü
Hemşirelik Bölümü (N.Ö.)(İ.Ö.)	Uluslararası İlişkiler Bölümü
Veteriner Bölümü	Maliye Bölümü
Spor Yöneticiliği (N.Ö) (İ.Ö)	
Beden Eğitimi ve Spor Öğretmenliği	Çalışma Ekonomisi ve Endüstri İlişkileri Bölümü
Uygulamalı İngilizce ve Çevirmenlik (N.Ö.)(İ.Ö.)	Uluslararası Ticaret ve Lojistik Bölümü
Muhasebe ve Vergi Uygulamaları (N.Ö.)(İ.Ö.)	Zootekni Bölümü
Elektrik (N.Ö.)(İ.Ö.)	
Makine (N.Ö.)(İ.Ö.)	Bitki Besleme ve Toprak Bilimi Bölümü
Mobilya ve Dekorasyon (N.Ö.)(İ.Ö.)	Tarım Ekonomisi
Çocuk Gelişimi (N.Ö.)(İ.Ö.)	Tarımsal Biyoteknoloji Bölümü
Bilgisayar Programcılığı (N.Ö.)(İ.Ö.)	Biyosistem Mühendisliği Bölümü
Makine-Resim-Konstrüksiyon	Antrenörlük
Kimya Teknolojisi	
Geleneksel El Sanatları	Rekreasyon
Gıda Teknolojisi (N.Ö.)(İ.Ö.)	Çağrı Merkezi Hizmetleri
İnşaat Teknolojisi	Yapı Denetimi
İşletme Yönetimi (N.Ö.)(İ.Ö.)	İş Güvenliği ve Sağlığı

Büro Yönetimi ve Yönetici Asistanlığı	Sivil Savunma ve İtfaiyecilik
Tıbbi Dokümantasyon ve Sekreterlik (N.Ö.)(İ.Ö.)	Gaz ve Tesisatı Teknolojisi
İlk ve Acil Yardım (N.Ö.)(İ.Ö.)	İklimlendirme ve Soğutma Teknolojisi
Tıbbi Laboratuvar Teknikleri (N.Ö.)(İ.Ö.)	Otomotiv Teknolojisi
Tıbbi Görüntüleme Teknikleri (N.Ö.)(İ.Ö.)	Kontrol ve Otomasyon Teknolojisi
Posta Hizmetleri (N.Ö.)(İ.Ö.)	Yaşlı Bakımı ( Sağlık Hizmetleri M.Y.O.)
Turizm ve Seyahat Hizmetleri	Diş Protez Teknolojisi
Maliye (N.Ö.)(İ.Ö.)	Tıbbi Tanıtım ve Pazarlama
Bankacılık ve Sigortacılık	Fizyoterapi
Dış Ticaret	Harita ve Kadastro
Antep Fıstığı Tarımı ve İşleme Teknolojisi	Yaşlı Bakımı (Eruh M.Y.O.)
Organik Tarım	Çocuk Gelişimi (Eruh M.Y.O.)
Süt Ürünleri Teknolojisi	İş Sağlığı ve Güvenliği (Sağlık Yüksekokulu)
Sosyal Hizmetler (N.Ö.)(İ.Ö.)	Sosyal Hizmet Bölümü (Sağlık Yüksekokulu)

Öğrencilerin I. ve II. Öğretim Dağılımı									
Birim Adı	I. Öğretim			II. Öğretim			Toplam		Genel Toplam
	E.	K.	Top.	E.	K.	Top.	E.	K.	
Eğitim Fak.	961	1013	1974	10	3	13	971	1026	1987
Fen-Edebiyat Fak.	233	246	479	50	42	92	283	288	571
Müh. Mim. Fak.	264	127	391	61	9	70	325	136	461
İ.İ.B. Fak.	155	165	320	88	56	144	243	221	464
İlahiyat Fak.	189	195	384	161	136	297	350	331	681
Ziraat Fak.	52	29	81	0	0	0	52	29	81
Veteriner Fak.	62	29	91	0	0	0	62	29	91
BESYO	102	50	152	24	15	39	126	65	191
Sağlık YO	188	155	343	86	46	132	274	201	475
Sosyal Bilimler MYO	316	435	751	283	282	565	598	211	1316
Teknik Bilimler MYO	559	169	728	322	42	364	881	211	1092
Sağlık Hizmetleri MYO	208	234	442	240	162	402	448	396	844
Eruh MYO	48	71	119	8	59	67	56	130	186
Kurtalan MYO	250	149	399	92	39	131	342	188	530
Sosyal Bil. Enst.	98	35	133	0	0	0	98	35	133
Fen Bil. Enst.	190	55	245	0	0	0	190	55	245
Pedagojik Formasyon	392	410	802	0	0	0	392	410	802
							Toplam		10150

Hazırlık Sınıfında Okuyan Öğrenci Sayısı	
Birim/Bölüm Adı	Hazırlık Sınıfı Okuyan Öğrenci Sayısı
Uygulamalı İngilizce ve Çevirmenlik	65
Uygulamalı İngilizce ve Çevirmenlik (İ.Ö.)	48
İlahiyat	159
İlahiyat (İ.Ö.)	134
TOPLAM	406

### ***Araştırma Faaliyetinin Yürütüldüğü Birimler***

Üniversitemizde Fizik, Kimya, Biyoloji, Histoloji, Biyokimya, Anatomi ve Parazitoloji için araştırma laboratuvarları mevcut olup, ayrıca gerekli donanımına sahip merkezi araştırma laboratuvarı bulunmaktadır. Üniversitemizde araştırma faaliyetinin yürütüldüğü araştırma merkezleri aşağıda gösterilmiş olup, bu merkezlerde alanında uzman personelimizce yürütülen faaliyetler devam etmektedir.

- [Aricılık Uygulama Ve Araştırma Merkezi](#)
- [Bağcılık Uygulama Ve Araştırma Merkezi](#)
- [Bilim Ve Teknoloji Uygulama Ve Araştırma Merkezi](#)
- [Hayvan Sağlığı Uygulama Ve Araştırma Merkezi](#)
- [İbrahim Hakkı Uzaktan Algılama Uygulama Ve Araştırma Merkezi](#)
- [Kadın Sorunları Uygulama Ve Araştırma Merkezi](#)
- [Kariyer Araştırma Planlama Uygulama Ve Araştırma Merkezi](#)
- [Keçi Uygulama Ve Araştırma Merkezi](#)
- [Siirt Ve Yöresi El Sanatları Araştırma Ve Uygulama Merkezi](#)
- [Siirt Ve Yöresi Tarih-Kültür Uygulama Ve Araştırma Merkezi](#)
- [Sürekli Eğitim Araştırma Ve Uygulama Merkezi](#)
- [Türkçe Öğretimi Uygulama Ve Araştırma Merkezi](#)
- [Uzaktan Eğitim Araştırma Ve Uygulama Merkezi](#)
- [Yaban Hayvanları Koruma, Rehabilitasyon Uygulama Ve Araştırma Merkezi](#)

Üniversitemizde Proje Koordinasyon Birimi ile BAP Birimleri mevcut olup, lisans ve yüksek lisans programlarında TUBİTAK, SODES, TAGEM gibi kurumlara proje başvuruları yapılarak araştırma desteği sağlanmaktadır.

### ***İyileştirmeye Yönelik Çalışmalar***

Üniversitemizde, öğrencilere yönelik bilgiye erişim kolaylığı, interaktif eğitim fırsatı ve eğitsel rehberlik desteği gibi iyileştirme çalışmaları yapılmaktadır. SKS Daire Başkanlığı ile akademik birimler, öğrencilerin beklenti ve isteklerini karşılamaya dönük sosyal, kültürel ve sportif çalışmalarını sürdürmektedir.

Fen bölümlerinin öğrenciler tarafından rağbet görmemesi ve bu bölümlerin kapatılmasından dolayı bu bölümleri iyileştirmek için yüksek lisans bölümleri açılmış olup Kimya, Biyoloji, Matematik, Tarih ve Türk Dili ve Edebiyatı bölümlerinde yüksek lisans öğrencilerimiz mevcuttur. Ayrıca Erasmus Koordinatörlüğü, Mevlana Koordinatörlüğü ve Farabi Değişim Programı vasıtasıyla yurt dışındaki üniversitelerle gerek öğrenci gerekse öğretim üyesi değişimleri olmaktadır.

Akademik kurul ve bölüm toplantılarıyla birimlerin daha aktif hale gelmesi ve sorunların çözülmesi için gerekli çalışmalar yapılmaktadır. Üniversitemizde öğrencilerin modern ve çağdaş eğitim alabilmeleri için sınıfların akıllı tahtalarla donatılması, interaktif hale getirilmesi gibi iyileştirme çalışmaları hızla devam etmektedir. Ayrıca, 2015 yılında çıkarılan Akademik Teşvik Yönetmeliği ve Üniversitemizin her yıl düzenlediği "Akademik Teşvik Ödülleri Töreni" iyileştirmeye yönelik faaliyet olarak değerlendirilebilir.

## B. Kalite Güvencesi Sistemi

Tüm birimlerin katılımı ile 2010 yılında hazırlık çalışmaları başlatılan ve 2012 yılında tamamlanan Üniversitemiz 2013-2017 Dönemi Stratejik Planı Kalkınma Bakanlığı tarafından uygun bulunmuş ve yürürlüğe girmiştir. Katılımcı bir anlayışla hazırlanan ilk beş yıllık stratejik planımızda, 2007 yılında kurulan Üniversitemizin misyon, vizyon ve hedefleri ile stratejik hedeflere ulaşmak için gerekli performans göstergeleri belirlenmiştir.

Anılan stratejik planın uygulanması ve belirlenen hedeflerin gerçekleştirilmesi için gerekli finans kaynakları bütçe kapsamında hazineden alınan ödenekler ile bağış ve öz gelirlerden oluşmaktadır. 2011 yılında hazırlanarak uygulamaya konulan Üniversitemiz iç kontrol eylem planı da Maliye Bakanlığı tarafından uygun görülmüş olup, stratejik yönetim kapsamında performansın ölçülmesi ve belirlenen hedeflere yönelik eylemlerin gerçekleştirme durumu belirli aralıklarla izlenmektedir.

Yükseköğretim Kalite Güvencesi Yönetmeliğinin yedinci maddesine göre Üniversitemiz Senatosu tarafından belirlenen Kalite Komisyonu, komisyon başkanı olan Rektör ve Genel Sekreter, Strateji Geliştirme Daire Başkanı, öğrenci temsilcisi, aynı fakülte, enstitü, yüksekokul, meslek yüksekokulu ve birden fazla olmamak üzere farklı bilim alanlarından seçilmiş 23 kişiden oluşmaktadır. Kalite güvencesi sisteminin kurulması ve işletilmesi kapsamında eğitim-öğretim ve araştırma faaliyetleri ile idari hizmetlerin değerlendirilmesi ve kalitesinin geliştirilmesi ile ilgili Üniversitemizin iç ve dış kalite güvence sistemini kurmak, bu kapsamda yapılacak çalışmaları yürütmek ve senatonun onayına sunmak Kalite Komisyonunun görev ve sorumluluk alanına girmektedir.

Üniversitemiz; iç paydaşımız olan öğrenci, akademik ve idari personelimiz ile dış paydaşımız olan işverenler, mezunlar, meslek örgütleri, araştırma sponsorları ile ilgili kamu kurum ve kuruluşları ile bir araya gelerek, araştırma, toplantı, seminer ve çalıştay gibi ortak faaliyetleri organize ederek, paydaşların kalite güvencesi sistemine katılımını sağlamaya çalışmaktadır.

## C. Eğitim Öğretim

Bilgi ve enformasyon toplumunda klasik üretim faktörlerinin yerini bilgi, yenilikçilik, yaratıcılık, girişimcilik, teknoloji, beşeri sermaye, fikri ve sınai mülkiyet hakları gibi kavramlar almıştır. Küreselleşme olgusuyla birlikte bilgi, günümüzün en önemli üretim ve rekabet faktörü haline gelmiştir. Bilgide önde olmak dijital toplumda rekabet avantajını da beraberinde getirecektir. Bilginin üretim ve bir yenilik olarak topluma kazandırılması sürecinde üniversiteler önemli rol oynamaktadır.

Siirt Üniversitesi bu süreçte aktif bir şekilde yer alacaktır. Üniversitemiz sektörel talepleri dikkate alan, nitelikli işgücü yetiştiren, bölgenin ekonomik sorunları ve çözümleri konusunda proje üreten, ilin ve bölgenin pozitif değişimlere uyumu sağlayan bir yetkinliğe sahiptir. Bu çerçevede, Üniversitemiz yöresel ürünlerimiz ve değerlerimizin tanıtımına katkı sağlayarak marka değerini artırmak suretiyle pazarlanmasında önemli işlevi yerine getirmektedir.

Öğrencilerimize her türlü kültürel ve sosyal ortamda nitelikli bir eğitim sunulması ve entelektüel merak, yenilikçi, girişimci, kişisel gelişim, sosyal farkındalık ve sorunlarla baş edebilme yeteneklerinin kazandırılması için çalışmalar yapılmaktadır.

### ***Programların Tasarımı ve Onayı***

Üniversitemizde programların eğitim amaçlarının belirlenmesinde ve müfredatın (eğitim programının) tasarımında iç ve dış paydaş katkıları azami seviyede gerçekleşmektedir. Programlar alanında yetkin öğretim üyelerimizin katkılarıyla oluşturulmaktadır. Bu anlamda eğitimin amaçları ve müfredat oluşumu YÖK'nun ilgili mevzuatı dikkate alınarak karşılıklı fikir alışverişi ile bir yöntem izlenerek gerçekleşmektedir. Programların yeterlilikleri (mezun bilgi, beceri ve yetkinlikleri) ilgili bölümün gerek akademik başarısı gerekse mesleki becerisi kıstas alınarak belirlenmektedir. Programların yeterlilikleri belirlenirken Türkiye Yükseköğretim Yeterlilikler Çerçevesiyle (TYYÇ) uyumu göz önünde bulundurulmaktadır. Programların yeterlilikleriyle ders öğrenme çıktıları arasında ilişkilendirme yapılarak, çıktılar programın genel yönelimi ile eş zamanlı bir plan dahilinde işlemektedir.

Üniversitemizde programların onaylanma süreci, ilgili Bölüm Başkanlığının önerisi üzerine Dekanlık tarafından karara bağlandıktan sonra senato kararı sonrası YÖK'e sunma aşaması ile tamamlanmaktadır. Programlar, Bölüm Kurulu, Yönetim Kurulu daha sonra da Üniversite Senatosu vasıtasıyla belirlenir. Programların eğitim amaçları ve kazanımları akademik birimlerimizin panolarına asılmakta ve kendi web sayfalarında kamuoyuna açık bir şekilde ilan edilmektedir.

### ***Öğrenci Merkezli Öğrenme, Öğretme ve Değerlendirme***

Üniversitemizde programlarda yer alan derslerin öğrenci iş yüküne dayalı kredi değerleri (AKTS) belirlenmekte ve tüm derslerin AKTS'leri öğrenci otomasyonuna girilmektedir. Öğrencilerin yurt içi ve/veya yurt dışındaki işyeri ortamlarında gerçekleştirebilecekleri uygulama ve stajların iş yükleri belirlenmekte (AKTS kredisi) ve programın toplam iş yüküne dâhil edilmektedir.

Programların yürütülmesinde öğrencilerin aktif rol almaları teşvik edilmektedir. Üniversitemizde, öğrenci odaklı yaklaşım esas alınarak öğrencilerin gerek ders gerek ders dışı ortamlarda etkin iletişim ile katılımı sağlanmaktadır. Başarı ölçme ve değerlendirme yöntemi, hedeflenen ders öğrenme çıktılarına ulaşıldığını ölçebilecek şekilde tasarlanmakta, ders öğrenme çıktıları ile başarı ölçme ve değerlendirme sistemi büyük ölçüde sağlanmaktadır. Başarı ölçme ve değerlendirme yönteminde sınavlar, sunumlar ve ders anlatımı gibi yöntemler kullanılmaktadır. Bu yöntemler başarıyı ölçecek şekilde düzenlenmektedir. Üniversitemizde, doğru, adil ve tutarlı şekilde değerlendirmeyi güvence altına almak için sınavların/notlandırmanın/derslerin tamamlanmasının/mezuniyet koşullarının önceden belirlenmiş ve ilan edilmiş kriterlere dayanması izlenmektedir. Sınavlar, notlandırma, derslerin tamamlanması, mezuniyet koşulları önceden belirlenir ve ilan edilmiş kriterlere dayanır. Değerlendirme süreci, öğrencilerin ilgili bölümlerdeki kavramsal yeterliliklerini ve bu kavramları ilgili disipline ait teorik bilgi ile kullanabilmeleri yanısıra meslek yaşantılarında katkı sağlayabilmesi için piyasada gerçekleşen örneklemeleri ile bağlantı kurmayı sağlayan bir yöntem izlenmektedir.

Öğrencinin devamını veya sınava girmesini engelleyen haklı ve geçerli nedenlerin bulunması durumunu kapsayan açık düzenlemeler vardır. İlgili Sağlık Kurumundan onaylı sağlık raporu almaları halinde öğrencilerin vize mazeret hakları bulunmaktadır. Özel yaklaşım gerektiren öğrenciler (engelli veya uluslararası öğrenciler) için potizif ayrımcılık uygulanmakta ve genel kabul görmüş düzenlemeler kapsamında işlem yapılmaktadır. Uluslar arası öğrenciler için Üniversitemize uyumunu kolaylaştıracak toplantılar yapılmaktadır. Ayrıca dil eğitimi de verilmektedir. Engelli öğrenciler için de öğrenimlerini kolaylaştırıcı eğitimler verilmektedir.

### ***Öğrencinin Kabulü ve Gelişimi, Tanınma ve Sertifikalandırma***

Öğrencinin kabulü ile ilgili tüm süreçlerde açık ve tutarlı kriterler uygulanmakta, ilgili bölümlerin puanları çerçevesinde YGS ve LYS sonuçlarına göre nesnel bir uygulama yürütülmektedir. BESYO öğrenci kabulünde aranan ölçütler, ÖSYM tarafından yapılan YGS sınavından, aday öğrencilerin sportif özgeçmişlerinden ve yüksekokulumuzca yapılan yetenek sınavında elde ettikleri puanlardan oluşmaktadır. Müracaat edilen her bölüme ayrılmış sportif branş ve cinsiyet faktörü esas alınarak kontenjanlar oluşturulmakta ve üniversite web sayfasında sınav kılavuzu ilan edilmektedir. Yeni öğrencilerin Üniversiteye ve programa uyumlarının sağlanması için oryantasyon uygulanmakla birlikte zaman içerisinde daha kapsamlı uyum süreçlerinin sağlanması için çalışılmaktadır.

Başarılı öğrencinin Üniversiteye/programa kazandırılması ve/veya öğrencinin programdaki akademik başarısı yemek bursu ve plaket verilerek teşvik edilmekte ve/veya bazı bölümlerde özel sektörden sağlanan nakdi burslarla ödüllendirmektedir. Öğrencilere yönelik akademik danışmanlık hizmetleri etkin bir şekilde sunulmakta ve akademik gelişimleri atanan danışman öğretim elemanları aracılığı ile izlenmektedir.

Öğrenci hareketliliğini teşvik etmek üzere ders ve kredi tanınması, diploma denkliği gibi konularda gerekli düzenlemeler bulunmaktadır. Üniversitemiz öğrenci hareketliliği konusunda kredi tanımlanmalarını sağlamış ve Erasmus, Farabi ve Mevlana programları aracılığı ile öğrenci hareketliliğini sağlamaktadır. Öğrenci hareketliliğini teşvik etmek üzere ders ve kredi tanınması, diploma denkliği gibi konularda gerekli düzenlemeler yapılmıştır. Üniversitemizin yurtdışından öğrenci kabul yönergesi hazırlanmıştır. Programlardan mezun olan öğrencilere okuduğu bölüme göre alanını belirten bir diploma verilmekte ve pedagojik formasyon eğitimi alanlara da öğretmelik sertifikası düzenlenmektedir.

### ***Eğitim-Öğretim Kadrosu***

Eğitim-öğretim sürecini etkin şekilde yürütebilmek üzere yeterli sayıda ve nitelikte akademik kadromuz bulunmaktadır. Üniversitemizde halen 16 profesör, 26 doçent, 121 yardımcı doçent, 97 öğretim görevlisi, 14 okutman, 143 araştırma görevlisi ve 8 uzman olmak üzere 425 akademisyen görev yapmaktadır.

Üniversitemiz nitelikli ve yeterli sayıda akademik personele sahip olup Güneydoğu Anadolu Bölgesindeki diğer yeni üniversitelere göre daha iyi bir seviyededir. Mevcut öğretim üyesi kadrosu, ilgili bölümlerin işlerliğini sağlamaktadır. Zaman içerisinde yapılacak yeni öğretim üyeleri alımıyla eğitim-öğretim kadrosu daha da güçlendirilecektir.

Eğitim-öğretim kadrosunun işe alınması, atanması ve yükseltilmeleri ile ilgili süreçler yürürlükte olan kanun ve yönetmelikler çerçevesinde olmaktadır. Akademik personellerin işe alınmasında gerekli sınavlar yapıp objektif bir değerlendirme yapılmaktadır. Özellikle ilçelerdeki meslek yüksekokularımızda bazı dersleri verecek yeterli sayıda öğretim elemanı bulunmadığı zaman, kurumundan izin alınmak suretiyle dışarıdan ders vermek üzere alanında uzman kişiler/öğretim elemanları Üniversiteye davet edilerek ders verme görevi gerçekleştirilmektedir. Ders görevlendirmelerinde eğitim-öğretim kadrosunun yetkinlikleri (çalışma alanı/akademik uzmanlık alanı) ile ders içeriklerinin örtüşmesi ilgili kurullarda yapılan planlama sonucu belirlenecek alanlarda yeterli sayıda personel alımı yapılarak güvence altına alınmaktadır.

Üniversitemizde öğretim üyeleri ders yetkinlikleri konusunda herhangi bir sorun bulunmamakta, öğretim üyeleri kendi ilgili oldukları alanlara dair ders tercihi yapmaktadır. Kurumdaki ders görevlendirmeleri akademik personelin uzmanlık alanına göre belirlenmektedir. Eğitim-öğretim kadrosunun mesleki gelişimlerini sürdürmek ve öğretim becerilerini iyileştirmek için yurtiçi ve yurtdışı konferanslar yolluklu/yevmiyeli olarak desteklenmektedir. Eğitim-öğretim kadrosunun eğitsel performanslarının izlenmesi ve ödüllendirilmesine yönelik olarak dönem sonlarında akademik teşvik sistemi uygulanmaktadır.

Eğitim bileşeni kapsamındaki hedeflere ulaşmayı sağlayacak eğitim-öğretim kadrosunun, nicelik ve nitelik olarak sürdürülebilirliğini güvence altına almak için Üniversitemiz Kezer Yerleşkesinde 100 daireli ve 10 bloktan oluşan lojman inşaatı tamamlanmış olup, personele tahsis edilmiştir. Bu kapsamda 10 farklı araştırma merkezi kurularak yeterli altyapı ve donanım sağlanarak akademisyenlerin kullanımına açılmıştır. Ayrıca kalkınmada öncelikle yörede olan Üniversitemizde çalışan akademik personele yüzde 480 ile 500 oranında geliştirme ödeneği verilmekte ve akademisyenlerimizin projeleri BAP kapsamında desteklenmektedir. Öte yandan ÖYP kapsamında Üniversitemizi tercih eden veya cari usulle alımı yapılan araştırma görevlilerinin yabancı dil eğitimi, yüksek lisans ve doktora kapsamında diğer üniversitelerde tahsiline imkan sağlanmaktadır.

### ***Öğrenme Kaynakları, Erişilebilirlik ve Destekler***

Üniversitemizde eğitim-öğretimin etkinliğini arttıracak öğrenme ortamlarını (derslik, bilgisayar laboratuvarı, kütüphane, toplantı salonu, programın özelliğine göre atölye, klinik, laboratuvar, tarım alanları, müze, sergi alanı, bireysel çalışma alanı) yeterli ve uygun donanımına sahip olacak şekilde sağlamakta olup, alt yapı ve hizmet binası inşaatlarına devam edilmektedir. Eğitimde yeni teknolojilerin kullanımı teşvik edilmekte, akıllı tahta, bilgisayar laboratuvarları ve toprak analiz cihazları kullanılmaktadır. Öğrencilerin mesleki gelişim ve kariyer planlamasına yönelik destekler sağlanmaktadır.

Öğrenciler talebi doğrultusunda danışmanlık hizmetleriyle yönlendirilmekte; deneyimlerini paylaşmak üzere iş adamı ve alanında tanınmış kişilerin katıldığı panel ve sempozyumlar düzenlenmektedir. Öğrencilerin staj ve işyeri eğitimi gibi kurum dışı deneyim edinmelerini gerektiren programlar için kurum dışı destek bileşenleri sağlanmakta, öğrencilere psikolojik rehberlik ve sağlık hizmeti mediko sosyal birimi tarafından sunulmaktadır.



Öğrencilerin kullanımına yönelik tesis ve altyapılar (yemekhane, yurt, spor alanları, teknoloji donanımlı çalışma alanları) mevcut olup, zaman içinde bu tür tesislerin sayısını arttırmak için yatırımlara devam edilmektedir. Öğrenci gelişimine yönelik sosyal, kültürel ve sportif faaliyetler tam olarak desteklenmektedir. Dönem boyunca ilgili aktiviteler düzenlenmekte ve teşvik edilmektedir.

Üniversitemiz, özel yaklaşım gerektiren öğrencilere (engelli veya uluslararası öğrenciler gibi) yeterli ve kolay ulaşılır öğrenme imkânları ile öğrenci desteğini mediko sosyal birimi ve uluslararası ilişkiler koordinatörlüğü aracılığıyla sağlamaktadır. Sunulan hizmetlerin/desteklerin kalitesi, etkinliği ve yeterliliğini güvence altına almak amacıyla, derslerde gerekli materyalin sağlanması, uygulamalı derslerde ders içeriğine uygun olarak öğrenme ortamının düzenlenmesi, kaynak yetersizliği durumunda dış kurumlarla irtibata geçip gerekli desteğin sağlanması ve öğrencilerin gerek eğitsel gerekse sosyo-kültürel etkinliklere katılımının desteklenmesi gibi birçok alanda gerekli hassasiyet gösterilmektedir. Öğrencilerimize uluslararasılaşma bünyesinde anlaşma yapılan ülkelerdeki okullarda eğitim alma şansı sunulmaktadır.

Farklı ülkelerden Üniversitemizi tercih eden yabancı uyruklu öğrencilere gösterdiğimiz ilgi ve samimiyet uluslararasılaşma sürecine katkı sağlanmaktadır. Öğrencilerimize yaşamboyu öğrenme kapsamında dikey hareketliliğin de sağlanması için kariyer bilgilendirme toplantıları yapılmakta olup öğrencilerimiz mesleki kariyer konusunda teşvik edilmektedir. Kariyer fırsatı sunmak amacıyla çevre illerdeki üniversitelerle işbirliğine giderek yüksek lisans ve doktora programları açılmaktadır.

### ***Programların Sürekli İzlenmesi ve Güncellenmesi***

İç paydaşların (öğrenciler ve çalışanlar) ile dış paydaşların (işveren, iş dünyası ve meslek örgütü temsilcileri, mezunlar) düzenlenen toplantı, panel, çalıştay ve ortak projelerle sürece katılımı sağlanarak programın gözden geçirilmesi ve değerlendirilmesi yapılmaktadır. Bu süreçte öğretim üyelerimizin izlenimleri de dikkate alınmaktadır. Gözden geçirme faaliyetleri oluşturulan kurul üyeleri ve üst yönetim tarafından kısa aralıklarla yapılmaktadır. Bu süreçte katkı veren paydaşlar belirlenmekte ve bunlar karar verme sürecinin bazı aşamalarına dahil edilerek katkı sağlanmaları talep edilmektedir. Değerlendirme sonuçları, programın güncellenmesi ve sürekli iyileştirilmesi için kullanılmaktadır. Üniversitemiz, programların eğitim amaçlarına ilişkin hedeflerine ulaştığını; öğrencilerin ve toplumun ihtiyaçlarına cevap verdiğini belirli aralıklarla yapılan kamuoyu anketleri, mezunların işe girme durumu ve sağlanan karşılıklı iletişim sayesinde izlemekte ve ölçmektedir.

Programların içeriklerinin belirlenerek güvence altına alınması Dekan/Müdür ve ilgili kurulları ile yapılmaktadır. Belirli aralıklarla yapılan anket ve sınavlarla programların eğitim amaçları ve öğrenme çıktılarına ilişkin taahhütleri güvence altına alınmaya çalışılmaktadır. Sunulan hizmetlerin kalitesi birimin yöneticileri, anabilim dalı başkanlıkları tarafından güvence altına alınmaktadır. Yürütülen programlarda Avrupa Kredi Transfer Sistemi (AKTS) esas alınmakta, bu programların Bologna sürecine uygun olarak güncellemeleri yapılmaktadır.

## Ç. Araştırma ve Geliştirme

### *Araştırma Stratejisi ve Hedefleri*

Üniversitemizin araştırma stratejisi ve hedefleri, ülkemizde ve dünyadaki gelişmeleri sürekli takip ederek bilime katkı sunmaktır. Araştırma stratejimiz bütünsel ve çok boyutlu olarak ele alınmış olup, Üniversitenin temel araştırma ve uygulamalı araştırmaya bakışı pozitifdir.

Özellikle Fizik, Kimya, Biyoloji, Coğrafya, Ziraat ve Hayvan Sağlığı alanlarında araştırma faaliyeti yürütülmektedir. Araştırmalar, Üniversitemizde faaliyet gösteren Uygulama ve Araştırma Merkezlerine yoğunlaşmaktadır. Araştırmaların çıktıları ilgili birimler tarafından izlenmektedir. Üniversitemiz, yerel, bölgesel ve ulusal kalkınma hedeflerini kendisine model olarak seçmektedir. Yapılan araştırmaların sosyo-kültürel ve ekonomik katkısı olup, bu durum desteklerle teşvik edilmektedir. Yüksek lisans düzeyinde potansiyel araştırmacılar için akademik ortamın görünür ve elverişli hale getirilmesi teşvik edilmektedir.

Elde edilen araştırma çıktıları Üniversitemiz tarafından ödüllendirilmekte ve araştırma fırsatları ile ilgili kurum içinde gerekli bilgi paylaşımı yapılmaktadır. Üniversitemizde doktora eğitimi verilmekte olup, henüz mezun öğrencimiz bulunmamaktadır. Üniversitemiz araştırma faaliyetleri için gerekli fiziki/teknik altyapıya sahip olup, araştırmalarda etik değerleri benimsetme ile ilgili çaba sarfetmektedir. Seçilen üniversiteler ile bilimsel ortaklıkların kurulması, eğitim ve araştırmada ortak programlar geliştirilmesi, disiplinlerarası araştırma, uluslararası ve disiplinlerarası araştırma etkinliğinin artırılması, disiplinlerarası araştırma için somut projelerin tanımlanması hedeflenmektedir.

Öğretim üyesi başına düşen yayın sayısının ve kalitesinin artırılması amaçlanmakta olup, kaliteli bilimsel dergilerde yapılan yayınların desteklenmesi hedeflenmektedir. Üniversitemiz öncelikleri kapsamında araştırma faaliyetlerinin nicelik ve nitelikte sürdürülebilirliğini sağlamak için BAP Koordinasyon Birimi aracılığıyla proje destek çağrısı yapılmakta ve başvuru yapılan projelere yapılacak destekleri buna göre değerlendirmektedir. Ayrıca desteklenen projelerin kayıt altına alınması, izlenmesi ve sonuç raporlarının alınması işlemleri Üniversitemiz BAP yönergesi doğrultusunda yürütülmektedir.

### *Araştırma Kaynakları*

Üniversitemizde 2010 yılında yapımı tamamlanan ve 2013 yılında gerekli tüm cihazları satın alınan Bilim ve Teknoloji Uygulama ve Araştırma Merkezinde çok sayıda analiz yapılabilen ve olup, akademik birimlerimizin fiziki/teknik altyapısı ve mali kaynakları, araştırma öncelikleri kapsamındaki faaliyetleri gerçekleştirmek için uygun ve yeterlidir. Kurum içi kaynakların araştırma faaliyetlerine tahsisine yönelik açık kriterler yönerge ile belirlenmiş olup, bu kriterler yöneticiler tarafından yıllık olarak gözden geçirilmektedir. Üniversitemiz araştırma faaliyetlerinde kurum içi kaynak tahsislerinde lisansüstü öğrencilerine öncelik tanınmaktadır.

Kaynakların etkin ve verimli kullanılması ve ilave kaynak temin edebilebilmesi için iç ve dış paydaşlarla toplantılar ve proje eğitimleri düzenlenmekte ve işbirliği yapılmaktadır. Üniversitemiz çeşitli birimlerinde kurum dışından TAGEM, TÜBİTAK, DİKA ve Kalkınma Bakanlığı SODES Biriminden sağlanan proje dış destekleri bulunmamaktadır. Araştırma faaliyetlerinin etik kurallara uygun olarak yürütülmesinde lisanslı yazılım desteği sunulmakta ve ihtiyaç duyulan kaynakların sürdürülebilirliğini sağlamak için üst yönetim tarafından çalışmalar yürütülmektedir.

### ***Araştırma Kadrosu***

Üniversitemiz, işe alınan araştırma personelinin gerekli yetkinliğe sahip olup olmadığını fakülte/yüksekokul yöneticilerinin kararı ve yapılan bilim yeterlilik sınavı sonucuna göre karar vermektedir. Araştırma kadrosunun yetkinliği Dekan/Müdür, bunların yardımcıları ve bölüm başkanları tarafından ölçülmekte ve değerlendirilmektedir. Araştırma kadrosunun yetkinliğinin iyileştirmesi için çeşitli toplantı, kongre, seminer ve sempozyum faaliyetleri düzenlenmektedir. Atama ve yükseltme sürecinde araştırma performansı sınav jüri üyeleri tarafından değerlendirilmektedir.

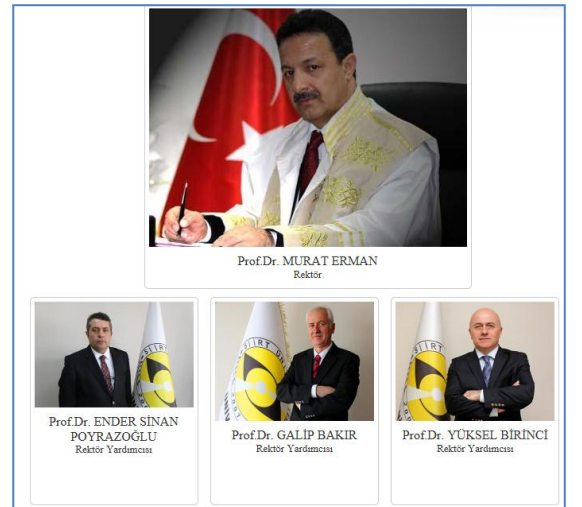
### ***Araştırma Performansının İzlenmesi ve İyileştirilmesi***

YÖK tarafından hazırlanarak 2015 yılında yürürlüğe giren akademik teşvik yasası gereği Üniversitemizde Akademik Teşvik Komisyonu kurulmuş olup, yapılan teşvik ödemeleri araştırma performansının iyileştirilmesine pozitif katkı sağlamaktadır. Bu sayede kurum içi akademik personelin yürüttüğü araştırma faaliyetleri dönemsel olarak kayıt altına alınmaktadır. Öte yandan Üniversitemizde her yıl yapılan akademik teşvik töreni ile, yıl içerisinde en çok yayın yapan akademik personellere ödül verilmektedir. Bu da akademik personel için rekabet ortamı oluşturarak daha çok yayın yapma isteğini artırmaktadır.

Üniversitemizde araştırma performansı verilere dayalı ve periyodik olarak ölçülmekte ve değerlendirilmektedir. Kalite göstergesi olarak; doktora programına yönelik bilgiler, bölge, ülke ve dünya ekonomisine katkısı ve mevcut araştırma faaliyetleri değerlendirilmekte ve izlenmektedir. Araştırmaların kalitesinin değerlendirilmesi birimlerde oluşturulan komisyonlar tarafından yapılmakta ve BAP komisyonu tarafından izlenmektedir.

### **D. Yönetim Sistemi**

Üniversitemiz, misyon ve hedeflerine ulaşmaya çalışırken gerekli yönetim/organizasyonel süreç ve faaliyetler icra etmekte, yönetim sistemiyle ilgili yönetim stratejisi ve hedeflerinin tutarlılığı, sürecin etkin şekilde yönetilmesi ve kurumsal performansın ölçülerek iyileştirilmesine yönelik çalışmaları yürütmeye gayret etmektedir.



### ***Yönetim ve İdari Birimlerin Yapısı***

Üniversitemiz yönetim ve idari yapılanmasında stratejik yönetim modeli ile doğru insanları doğru işlerde istihdam ederek arzu edilen sonuçlara ulaşmayı mümkün kılan bir süreç izlemektedir.

Bu sayede mevcut durumu anlamak, personel açığını öngörmek ve bu açığı telafi edebilecek önlemleri almaya çalışmaktadır. Operasyonel süreçlerini (eğitim-öğretim ve araştırma) ve idari/destek süreçlerini iyi yönetebilmek için eğitim ve araştırma olanakları sağlamakta ve bu konuda öğretim üyelerinin ilgili alanlarındaki yönelimlerini desteklemektedir.



Değişen iş ve sektör odakları ile uyumlu yeni yetenekler geliştirmede, durgunluk ve gerilemelerden etkilenmeyecek yetenek yönetim süreçleri oluşturmada, etkili performans yönetim sistemlerinin kurgulanmasında ve güçlü kurumsal kültürün oluşturulmasında katkı sağlayacak bir yönetim yapısı için gayret edilmektedir. 2011 yılında uygulamaya konulan Üniversitemiz iç kontrol eylem planı ile tüm birimlerimizde iç kontrol standartlarına uyum eylem planını azami ölçüde uygulamak için izleme ve revize çalışmalarını devam ettirmektedir.

### ***Kaynakların Yönetimi***

Üniversitemizde, insan kaynaklarının yönetimi Devlet personel Başkanlığı ve Mali bakanlığı tarafından onaylanan kadro cetvellerine göre üst yönetim ve Personel Daire Başkanlığı tarafından etkin olarak gerçekleştirilmektedir. İnsan kaynaklarının yönetimi personel sayısının el verdiği kadar etkin bir şekilde kullanılmaktadır. Öte yandan öğretim elemanlarının akademik faaliyetleri ile gündelik yaşamları arasındaki uyumu gözeterak şeffaf ve etkin bir yönetim izlenmektedir. İdari ve destek hizmetleri sunan birimlerimizde görev alan personelin eğitim ve liyakatlerinin üstlendikleri görevlerle uyumunu sağlamak üzere hizmet içi eğitim ve görevde yükselme sınavlarına dayalı bir sistem uygulanmaktadır. Üniversitemizde idari ve akademik personel arasındaki etkinliği sağlayabilecek şekilde şeffaf bir yönetim anlayışı bulunmaktadır.

Üniversitemizde Maliye Bakanlığı tarafından verilen bütçe ile öğrenci harçları, taşınmazlara ait kira gelirleri ile diğer gelirlerden sağlanan mali kaynakların yönetimi hazine birliği çerçevesinde gerçekleştirilmektedir. Bu kapsamda Strateji Geliştirme Daire Başkanlığı tarafından kullanılan KBS sistemi, Maliye Bakanlığı tarafından muhasebe standartlarına göre geliştirilmiş, verimli, şeffaf ve periyodik olarak raporlamayı sağlamaktadır.

Bütçe hazırlık sürecinde Üniversitemize ait ödenek teklifleri Maliye Bakanlığı Bütçe ve Mali Kontrol Genel Müdürlüğüne ait e-Bütçe sistemi yüklenerek, ekim ayında son şekli verilerek onaylanan ödenekler AFP ile birimlere dağıtılmaktadır. Taşınır ve taşınmaz kaynakların yönetimi de anılan KBS altında bulunan TKYS modülü ile etkin olarak gerçekleştirilmektedir. Bu sayede Üniversitemize ait tüm taşınır ve taşınmazlara ait giriş kayıtları satın alma, bağış ve devir işlemleri ile başlamakta ve daha sonra yapılacak bakım onarım, tüketim ve hurdaya ayırma gibi işlemlere Taşınır İşlem Fişi ile kayıtlara

yansıtılmaktadır.

Kayıtlı, zimmetli, tüketim malzemelerinin ihtiyaç ölçüsünde dağıtılması ve yılsonu ambar sayımları düzenli olarak gerçekleştirilmektedir. Kullanılan bilgi yönetim sistemleri sayesinde mevcut kaynakların rasyonel ve planlı bir şekilde yönetildiği görülebilmektedir.

### ***Bilgi Yönetim Sistemi***

Üniversitemizde her türlü faaliyet ve sürece ilişkin verileri toplamak, analiz etmek ve raporlamak üzere çeşitli yazılımlar kullanılmaktadır. 2013 yılında kullanılmaya başlanan Elektronik Bilgi Yayıma Sistemi (EBYS) Üniversiteye gelen ve kurumda hazırlanan tüm belgelerin kayıt altına alınmasını ve yedeklenmesini sağlamaktadır. Öğrenci İşleri Daire Başkanlığı ile tüm akademik birimlerimizde kullanılan Öğrenci İşleri Yazılımı olan Proliz Yazılım Sistemi, eğitim ve öğretim faaliyetlerine yönelik olarak öğrencilerin; demografik bilgileri, gelişimi ve başarı oranı, program memnuniyeti konularını kapsamaktadır. Bu yazılım ayrıca öğrencilerin demografik bilgileri ve başarı istatistiklerini raporlamakta ve ders materyalleri paylaşımı ve danışmanı ile iletişim kurabilme imkanı sunmaktadır.

BAP Koordinasyon Biriminde kullanılan Bilimsel Araştırma Projeleri Otomasyonu; Ar-Ge faaliyetlerine yönelik olarak araştırma kadrosunun, ulusal/uluslararası dış kaynaklı proje sayısı ve bütçesi, yayımlarının nicelik ve niteliği, aldığı patentler, sanat eserlerini kapsamaktadır. Bu yazılımda, akademik bilgi sistemi ile proje değerlendirme izleme sistemi mevcuttur. Mezunlara yönelik olarak web sayfamızda oluşturulan mezun bilgi sistemi sayesinde mezunların; istihdam oranları ve istihdamın sektörel dağılımı, nitelikleri gibi verilerin toplanması amaçlanmaktadır. Üniversitemizde ayrıca Yapı İşleri ve Teknik Daire Başkanlığında ihale ve hakediş hazırlama yazılımı, İdari ve Mali İşler Daire Başkanlığında taşıt yönetim sistemi ve Personel Daire Başkanlığında personel atama ve özlük işleri yazılım sistemleri kullanılmaktadır.

Üniversitemizde, kurumsal iç ve dış değerlendirme sürecine yönelik bilgiler ilgili birimler tarafından dönemsel olarak toplanmakta, bu verilerin güvenliği, gizliliği (kişisel bilgiler gibi gizlilik gerektiren verilerin güvenliği ve üçüncü şahıslarla paylaşılmaması) ve güvenilirliği (somut ve objektif olması), görevli kişiler tarafından sistemde yedeklenmek ve dosyalararak arşivlenmek suretiyle sağlanmaktadır.

### ***Kurum Dışından Tedarik Edilen Hizmetlerin Kalitesi***

Üniversitemizde kurum dışından alınan idari ve/veya destek hizmetlerinin tedarik süreci 4734 sayılı Kanun ile kamu kurumlarının mal ve hizmet alımlarını düzenleyen ihale yönetmelikleri çerçevesinde yürütülmektedir. Kamu alımları platformunda ilgili anılan mevzuta göre çıkılan hizmet alımı ihalesi için idari ve teknik şartname oluşturularak alınan bu hizmetlerin uygunluğu, kalitesi ve sürekliliği güvence altına alınmaktadır. Şartnamelerde sayılan kriterleri sağlayan ve istenilen hizmet kalitesi için güvence veren yüklenicilerle sözleşme imzalanmaktadır. Maliye Bakanlığında tahsis edilen ödenek tutarına göre kurum dışından alınan idari ve destek hizmetleri hakediş ödemesi öncesinde her ay düzenlenen muayene ve kabul tutanağında yetkili kontrol teşkilatı tarafından onaylanmaktadır.

***Kamuoyunu Bilgilendirme***

Üniversitemiz, topluma karşı sorumluluğunun gereği olarak eğitim-öğretim, araştırma-geliştirme faaliyetlerini de içerecek şekilde faaliyetlerinin tümüyle ilgili güncel verileri kamuoyuyla paylaşmaktadır. İnternet web sayfamız güncel olup duyurular çoğunlukla burada yapılmakta, ayrıca pano ve bülten uygulamalarıyla da bilgilendirmeler yapılmaktadır.

Kamuoyuna sunulan bilgilerin güncelliği ve doğruluğu ilgili birimin kontrolünde olup, web sayfası işlemleri sadece şifre verilen yetkili personelin sorumluluğunda yürütülmektedir. Öte yandan 5018 sayılı Kamu Mali Yönetimi ve Kontrol Kanunu gereği belirlenen tarihlerde Üniversitemize ait Performans Programı, Faaliyet Raporu, Aylık Mali Raporlar, Yatırım İzleme ve Değerlendirme Raporu, Bütçe Gerçekleşme Raporları ile Kurumsal Mali Durum ve Beklentiler Raporu Strateji Geliştirme Daire Başkanlığı tarafından hazırlanarak kamuoyunun bilgisine sunulmaktadır.

***Yönetimin Etkinliği ve Hesap Verebilirliği***

Üniversitemiz kalite güvencesi sistemini, mevcut yönetim ve idari sistemini, yöneticilerinin liderlik özelliklerini ve verimliliklerini ölçme ve izlemeye imkân tanıyacak şekilde tasarlamıştır. Yönetim ve idaremzi kurum çalışanlarına ve genel kamuoyuna hesap verebilirliğine yönelik bir politika izlemektedir. Kurum kültürünün oluşmasında, etkili yönetim stratejilerine, hesap verebilirlik, karara katılımcılık ve şeffaflık ilkelerine dönük çalışmalarımız devam etmektedir. Üniversitemiz iş işlemlerinde Yükseköğretim Kurulu ile Sayıştay Başkanlığı dış denetimine tabi tutulmaktadır.

**E. Sonuç ve Değerlendirme**

Üniversitemiz, 2007 yılında kurulan genç bir üniversite olmakla birlikte öğretim üyesi kadrosu ile öğrenci sayısını hızla arttıran ve öğrenci merkezli eğitim anlayışıyla kalite anlayışına ivme kazandırma potansiyeline sahip bir stratejik yönelime sahiptir. Bunun yanında eksik yönlerinin farkına varıp daha kaliteli bir üniversite olma yolunda gerek bölgesel ve ulusal gerekse uluslararası düzeyde dinamizmini artırma hedefindedir. Üniversitemiz, yerel kalkınmanın yanısıra yüksek lisans ve doktora programları ile bölgeye dair önemli katkılar sağlamaya odaklanmış akademik faaliyetlerini başarı bir şekilde devam ettirmektedir.

Kalite Değerlendirme Sistemi ile birlikte zayıf yönlerini azaltarak güçlü yönleriyle bölgemizin katma değerinin yükseltilmesine katkı sağlayacak bir üniversite olacaktır. Şeffaflık ve hesap verebilirlik ilkesi gereği bütçe gerçekleşme raporları yıl sonlarında paylaşılmaktadır. Kalite komisyonunun daha verimli çalışması, izleme ve değerlendirme çalışmaları yapmalarını sağlamak için komisyon üyeleri arasında ihtisas alanlarına göre çalışma grupları oluşturulmuştur.

Belirlenen stratejik amaç ve hedeflere ulaşma düzeyinin etkin denetlenmesi ve her yıl hedeflere ne ölçüde yaklaşıldığının belirlenerek varsa engel ya da aksaklıkların hızlıca giderilmesi için izleme ve değerlendirme kurulu oluşturulmuştur.

Öte yandan Üniversitemizin fiziki alt yapısı ile akademik kaynaklarının güçlendirilmesi için bölgenin olumsuz şartları da göz önüne alınarak daha fazla kaynak sağlanması gerektiği hususunda hem fikir olup, bu yönde iç ve dış paydaşlarımızın destek sağlanmasının pozitif katkılar sağlayacağı düşünülmektedir. Öğretim kapasitesinin rasyonel bir şekilde kullanılması ve geliştirilmesinde, güvenlik önlemlerinin alınmasında, eğitim-öğretim, bilimsel araştırma ve yayın faaliyetlerinin düzenli bir şekilde yürütülmesinde azami gayret gösterilmektedir.

Paydaş kurumlarla ortak yürütülen proje sayısını arttırmak, diğer üniversitelerle daha fazla kültür, sanat ve spor etkinliği düzenlemek, sosyal sorumluluk projelerine ağırlık vermek, mesleki kuruluşlar, STK, mülki ve yerel yönetimler ile ilişkileri güçlendirmek Üniversitemizin hedefleri arasında yer almaktadır. Öğrenci hareketliliğini teşvik etmek üzere ders ve kredi tanınması ve diploma denkliği gibi konularda öğretim elemanları görevlendirilmiş ve öğrenciler bilgilendirilmektedir. Öğrencilerin staj ve işyeri eğitimi gibi kurum dışı deneyim edinmelerini sağlayan programlar için öğrencilerin staj yeri bulmasında öğretim elemanları öğrencilere danışmanlık vermektedirler.

Sağlık Kültür ve Spor Daire Başkanlığınca öğrencilere psikolojik rehberlik ve sağlık hizmetleri verilmektedir. Üniversitemizde öğrencilerin kullanımına yönelik tesis ve altyapılar (yemekhane, yurt, spor alanları, teknoloji donanımlı çalışma alanları ) bulunmaktadır. Öğrencilerin kullanımına yönelik tesis ve altyapılar (yemekhane, yurt, spor alanları, teknoloji donanımlı çalışma alanları vs.) bulunmaktadır. Eğitimde kalite, rekabet, verimlilik ve fırsat eşitliğini arttırmaya yönelik olarak başarılı personeli teşvik etmek, katılımcı yönetim anlayışını benimsemek, personel atama ve yükseltme kriterlerini şeffaf bir şekilde uygulamak aynı zamanda bölgede tercih edilen Üniversite olma yönünde hedefe ulaşmada katkı sağlamaktadır.

Eğitim ve öğretim kadrosunun mesleki gelişmelerini sürdürmek ve öğretim becerileri iyileştirmek için yurt içi/yurt dışı kongre, sempozyum ve diğer bilimsel toplantılara katılımları sağlanmaktadır. Ziraat Fakültemizde, Siirt ilimizin önemli tarımsal faaliyetleri arasında yer alan başta fıstık, badem, nar, bağ yetiştiriciliği, tarla bitkileri yetiştiriciliği, bal üreticiliği üzerinde bilimsel araştırmalar ve ıslah çalışmaları yaparak bölgedeki ürün veriminin maksimum düzeye çıkarılması hedeflenmektedir. Mevcut ve planlanan projeler ile, yöre halkının geçim kaynağı olan başta hayvancılık sektörünün geliştirilmesi ve bölge ekonomisine katkı sağlanması amaçlanmıştır. Araştırma çıktıları (proje raporu, yayın, patent) YÖK tarafından çıkartılan yönetmelik kapsamında teşvik edilmekte ve ayrıca her yıl Üniversite Rektörlüğünce düzenlenen törenle dereceye giren akademisyenlerimiz ödüllendirilmektedir.

Öte yandan Üniversitemizde, 5018 sayılı Kamu Mali Yönetimi ve Kontrol Kanunu'nun 55 nci maddesine göre yükümlülüklerinin amacına ve mevzuatına uygun bir şekilde gerçekleştirilmesi için uygulanan malî yönetim, harcama öncesi kontrol ile harcama sonrası iç denetim faaliyetleri yürütülmektedir. Üst yöneticiler ve bütçe ile ödenek tahsis edilen harcama yetkililerince, hesap verme sorumluluğu çerçevesinde her yıl faaliyet raporu hazırlanmaktadır.

Üst yönetici, harcama yetkilileri tarafından hazırlanan birim faaliyet raporlarını esas alarak idaresinin faaliyet sonuçlarını gösteren idari faaliyet raporunu düzenleyerek kamuoyuna açıklamaktadır. Taşınır ve taşınmaz kaynakların yönetimi görevlendirilen belli sorumlu kişiler tarafından yürütülmektedir. Üniversitemizi dış değerlendirme sürecine hazır hale getirmek için gerekli olan komisyon ve kurullar Senato tarafından kurulmuş ve gerekli görevlendirilmeler yapılmıştır. Günümüzde bilgiye ulaşmak, fikirlerini işlemek ve iletişime geçmek için doğru araç-gereçleri, elektronik ekipmanları, bilgisayarları ve ağları kullanma alışkanlığı kazanmak oldukça önemlidir.

Üniversitemiz, kalite yönetim sistemlerine (ISO 9001 gibi) akreditasyonunun yapılması ve denetlenmesi, sosyal yaşam ve etkinliğin artırılması için, sivil toplum kuruluşları ve işletmelerle işbirliğinin daha da artırılması gerektiğine inanmaktadır. Bu bağlamda Kurtalan Meslek Yüksekokulumuz ile KOSGEB arasında yapılan anlaşma gereği verilen “Girişimcilik” dersinde başarılı olan öğrencilere “Girişimcilik” sertifikası verilmektedir. Ayrıca Turizm ve Seyahat Hizmetleri Programı öğrencilerine turizm sektöründe önemli bir yere sahip olan SEJOUR Acente Otomasyon programı eğitimi verilmekte ve derslerinde başarılı olan öğrencilere sertifika verilmektedir. Gerçekleştirilen faaliyetlerde yaşam boyu öğrenme bilinciyle hareket ederek, araştırma, danışmanlık, sosyal sorumluk projeleriyle Üniversite/sanayi/toplum ilişkilerinin güçlendirilmesi amaçlanmaktadır.

Üniversitemizin az gelişmiş bölgede nispeten küçük bir şehirde yer alması ve son yıllarda güvenlik problemlerinin ortaya çıkması gelişmesini olumsuz yönde etkilemektedir. Karşı karşıya bulunduğumuz bu durum zayıf yönlerimizden birini teşkil etmekle beraber, Üniversitemiz geçen zaman içinde gelişimini sürdürmektedir. Kaynakların verimli kullanımını sağlamak ve ilave kaynak temin edebilmek için iç/dış paydaşlarla işbirliğini ve kurum dışından kaynak teminini çeşitli projelerle temin etmeye çalışmaktadır. İlahiyat Fakültemizde öğrencilerin mesleki gelişim ve kariyer planlaması, kurum bünyesinde kurulan İlahiyat Vakfı tarafından desteklenmektedir.

Bir sonraki eğitim-öğretim yılına ait akademik takvim en geç mayıs ayı içinde Fakülte/Enstitü/Yüksekokul Kurulu tarafından belirlenmekte ve Senatoya sunulurak karar bağlanmaktadır. Ders görevlendirmeleri akademik personelin uzmanlık alanına göre yapılmaktadır. Üniversitemizde katılımcı bir yönetim esas alınmakta, yönetime ve kararlara katılım olabildiğince geniş bir tabana yayılmakta ve ekip çalışmasına ağırlık verilmektedir. Yönetim tarafından alınan kararlar objektif bilgiye dayalıdır. Her türlü hak ve görev dağıtımında liyakat, ehliyet ve hakkaniyet ilkelerine riayet edilmektedir.



**siÜ**  
bilimin ışığında



Siirt Üniversitesi  
Strateji Geliştirme Daire Başkanlığı  
Rektörlük Binası A Blok  
Kezer Yerleşkesi / Siirt

Telefon: +90 (484) 223 12 24  
E-Posta : strateji@siirt.edu.tr  
Web: www.siirt.edu.tr